



Výsledky pokusu společnosti Bayer v silážní kukuřici.

Lokalita Kojetín

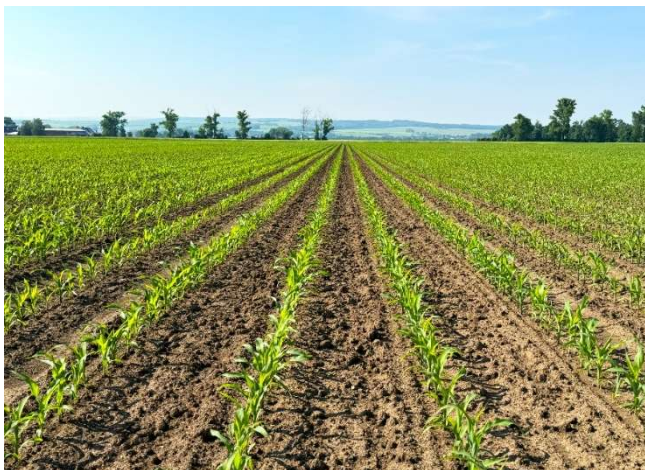
Termín a technologie setí: 22. 4. 2024, Kinze 3505 8R Interplant

Termín a technologie sklizně: 29. 8. 2024, řezačka JD 8200i, HarvestLab 3000

Vedení pokusu a zpracování výsledků: Ing. Ondřej Černý, Bayer

Společnost P & L seje pro firmu Bayer (dříve Monsanto) pokusy více jak deset let. Naším společným cílem je výnosové a kvalitativní srovnání technologie setí kukuřice na rozteč řádků 75 cm a 37,5 cm. Pro pokusy používáme secí stroj Kinze, u kterého se změna rozteče řádků provádí snadno a rychle přímo na poli, řádově v minutách. Předností technologie Kinze je vysoká přesnost setí a dodržení hloubky uložení semen. Pokus byl založen technologií variabilního setí. Tím jsme docílili mnohačetného opakování výsevků v jednom přejezdu. To znamená desítky výnosů pro každou jednu variantu.

Porost zasetý na rozteč řádků 75 cm



Porost zasetý na rozteč řádků 37,5 cm



Technologie setí na 37,5 cm (úzkořádky) má v našich půdně klimatických podmínkách prokázány efekt vyššího výnosu (u zrna 6-9 %, u siláže 8-13 %). Dále tento postup vykazuje protierozní účinnost na MEO pozemcích v případě, že se použije Kinze setí v technologii No-Till, Min-Till, nebo Strip Till. Vhodné pro přesné setí kukuřice, čiroku, sóji, řepky, pšenice a směsých kultur.

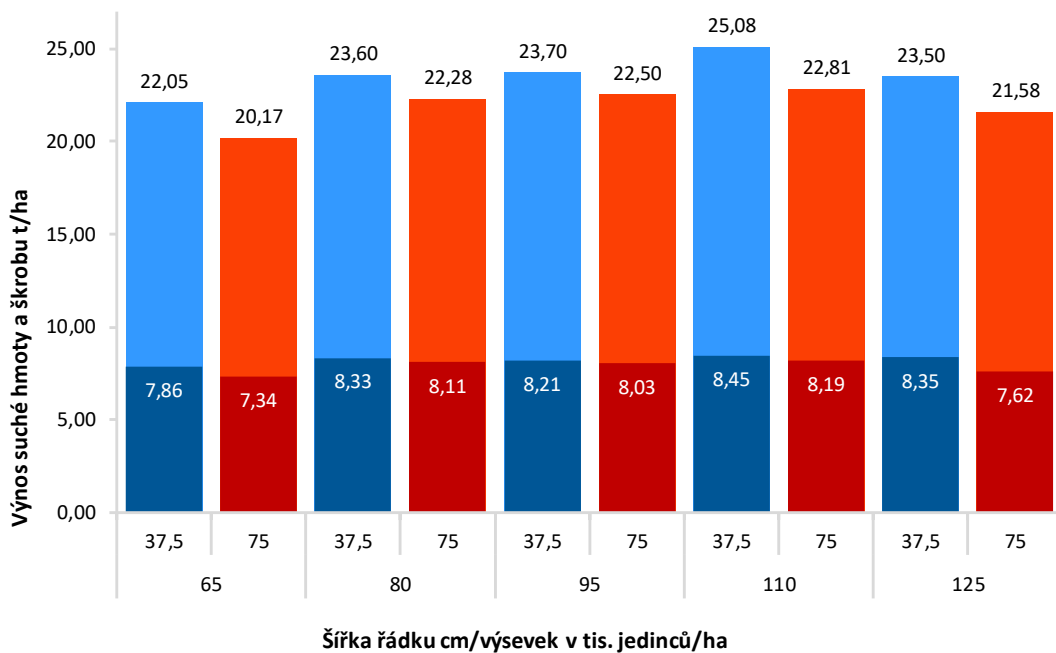
Výnos suché hmoty a škrobu – hybrid DKC3418

Lokalita: Kojetín

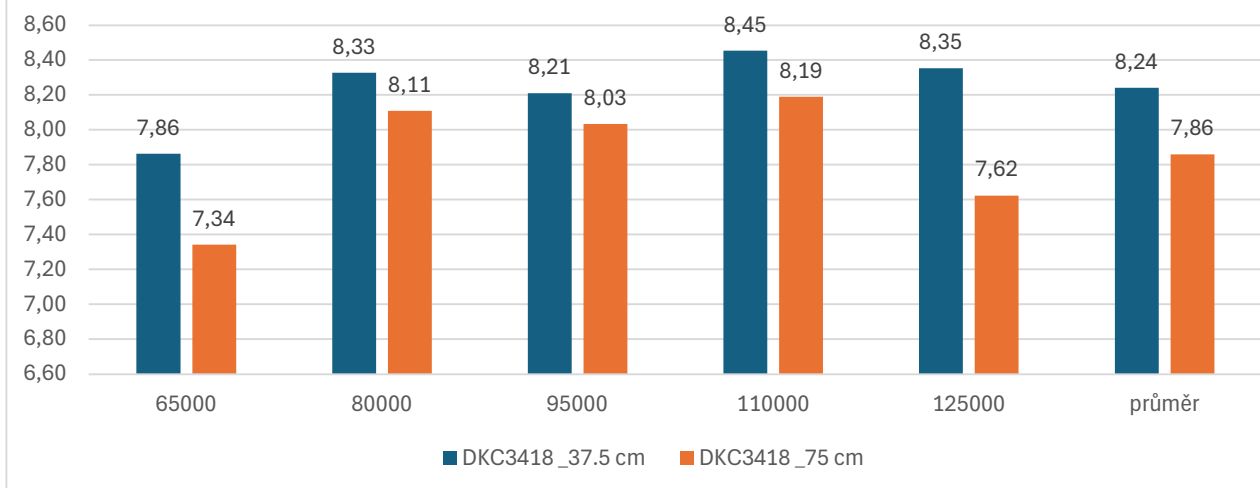
Secí stroj: Kinze 3500 Interplant

Hustota výsevu (tis/ha)	65		80		95		110		125	
Šířka řádku (cm)	37,5	75	37,5	75	37,5	75	37,5	75	37,5	75
Výnos suché hmoty (t/ha)	22,05	20,17	23,60	22,28	23,70	22,50	25,08	22,81	23,50	21,58
Škrob (t/ha)	7,86	7,34	8,33	8,11	8,21	8,03	8,45	8,19	8,35	7,62

Výnos suché hmoty a škrobu – hybrid DKC3418



Výnos škrobu v suché hmotě 75 cm vs 37.5 cm



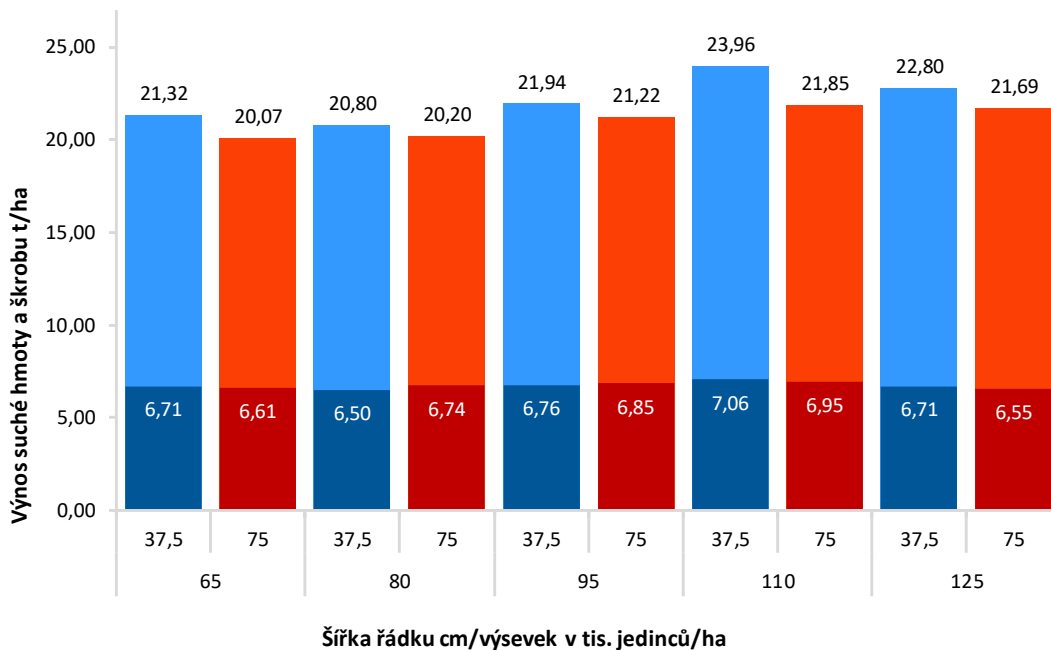
Výnos suché hmoty a škrobu – hybrid DKC3513

Lokalita: Kojetín

Secí stroj: Kinze 3500 Interplant

Hustota výsevku (tis/ha)	65		80		95		110		125	
Šířka řádku (cm)	37,5	75	37,5	75	37,5	75	37,5	75	37,5	75
Výnos suché hmoty (t/ha)	21,32	20,07	20,80	20,20	21,94	21,22	23,96	21,85	22,80	21,69
Škrob (t/ha)	6,71	6,61	6,50	6,74	6,76	6,85	7,06	6,95	6,71	6,55

Výnos suché hmoty a škrobu – hybrid DKC3513



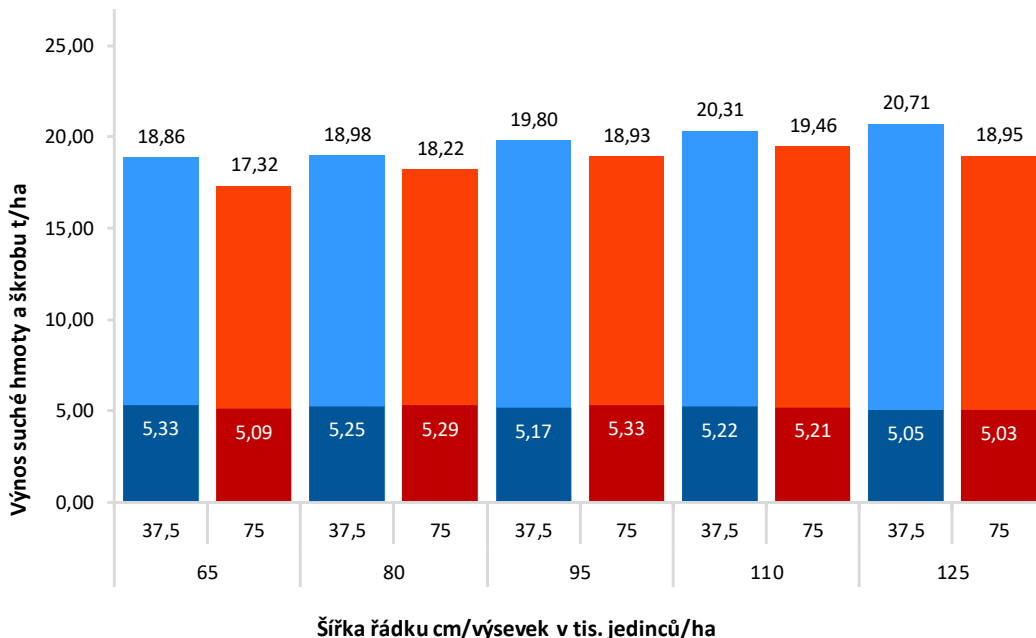
Výnos suché hmoty a škrobu – hybrid DKC5029

Lokalita: Kojetín

Secí stroj: Kinze 3500 Interplant

Hustota výsevku (tis/ha)	65		80		95		110		125	
Šířka řádku (cm)	37,5	75	37,5	75	37,5	75	37,5	75	37,5	75
Výnos suché hmoty (t/ha)	18,86	17,32	18,98	18,22	19,80	18,93	20,31	19,46	20,71	18,95
Škrob (t/ha)	5,33	5,09	5,25	5,29	5,17	5,33	5,22	5,21	5,05	5,03

Výnos suché hmoty a škrobu – hybrid DKC5029



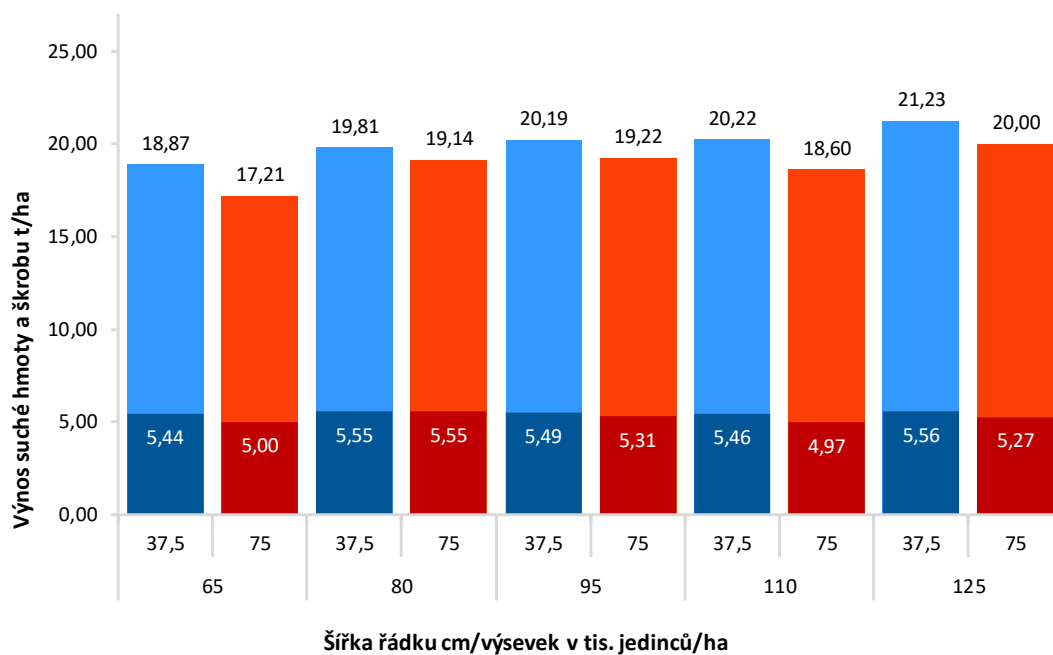
Výnos suché hmoty a škrobu – hybrid DKC5110

Lokalita: Kojetín

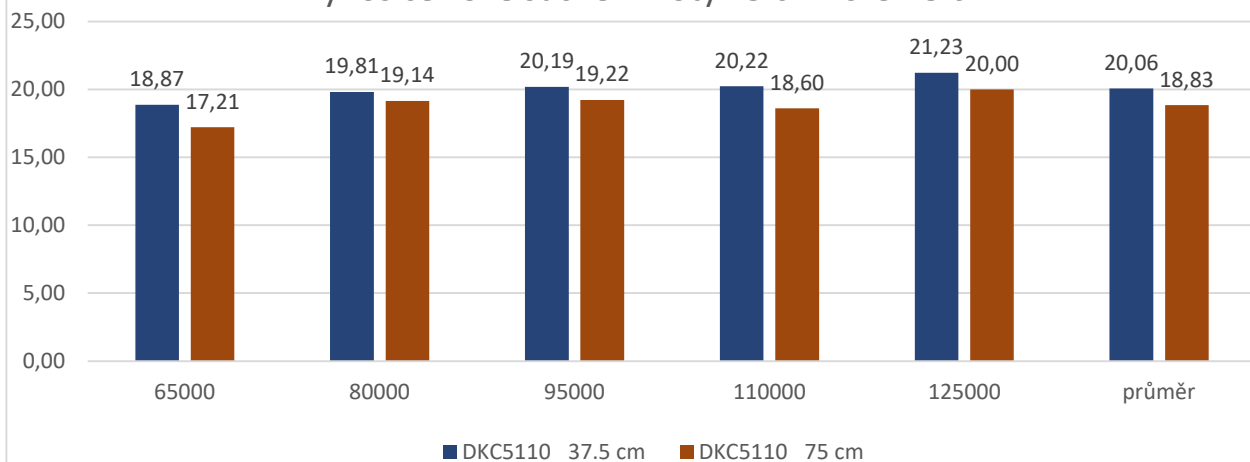
Secí stroj: Kinze 3500 Interplant

Hustota výsevku (tis/ha)	65		80		95		110		125	
Šířka řádku (cm)	37,5	75	37,5	75	37,5	75	37,5	75	37,5	75
Výnos suché hmoty (t/ha)	18,87	17,21	19,81	19,14	20,19	19,22	20,22	18,60	21,23	20,00
Škrob (t/ha)	5,44	5,00	5,55	5,55	5,49	5,31	5,46	4,97	5,56	5,27

Výnos suché hmoty a škrobu – hybrid DKC5110



Výnos celkové suché hmoty 75 cm vs 37.5 cm



Secí stroj Kinze 3505 8R Interplant (37,5 cm) při setí silážní kukuřice po sklizni žita na GPS bez zpracování půdy. Takový postup setí (květen) šetří náklady, čas, a především půdní vláhu, která by se opakovanou přípravou půdy ztratila.



Secí stroj Kinze 3605 12R Interplant při přesném setí řepky na rozteč řádků 37,5 cm. Touto technologií lze dále set sóju, čirok a taky například obiloviny, nebo směsné kultury.

